



# Gellep-Stratum Unser Dorf

**Aktuelle Themen: +++ Adventmarkt +++ Fragen an den  
Oberbürgermeister +++ Hafen +++ Castell +++ Theaterabo  
+++ Papa Buba +++ Mitsprache beim Stromnetzausbau +++  
Rätsel +++ Dorfgeschehen**

**Wichtig: Südanbindung - Stellungnahme zum Regionalplan - s. S. 3**

**52. Ausgabe**

Okt. - Dez. 2016

Bürgerverein Gellep-Stratum e. V.

# Jubiläum Pfarrorchester

Wenn Sie nicht dabei waren,  
haben Sie etwas verpasst.

Das Jubiläum war super!



Liebe Mitglieder,  
liebe Freunde und Förderer des Bürgervereins!

Die Zeit vergeht rasend schnell. Die Weihnachtszeit wirft schon ihre Schatten voraus, siehe unten und Seite 25.

In diesem Heft widmen wir aufgrund besonderer Ereignisse einige Seiten dem TuS Gellep, siehe ab Seite 17.

Das Rätsel stellt Sie dieses Mal vor

Wir wünschen Ihnen wieder viel Spaß beim Lesen.

eine besondere Aufgabe: Ist Ihnen im letzten Heft etwas aufgefallen, was nicht richtig war, siehe Seite 23?

Den Gewinner des Rätsels aus Heft 51 erwartet diesmal eine Zugabe: ein Gutschein fürs Kino. Der 3. Preis des Bürgervereins wurde auf der Kirchweih nicht abgeholt.

## Südanbindung - Offenlegung Regionalplan

### Geben Sie ihre Stellungnahme zum Regionalplan ab!

Die Bürger sind gebeten, Einwendungen gegen die Planung einer Südanbindung möglichst individuell schriftlich vorzubringen.

Wir werden nach Studium des Plans, der bis Anfang Oktober ausliegt, Textformulierungen auf unserer webseite zur Verfügung stellen.

[www.buergerverein-gellep-stratum.de](http://www.buergerverein-gellep-stratum.de)

## Adventsmarkt

Die Gellep-Stratumer Vereine werden unter Federführung des Bürgervereins in diesem Jahr wieder einen Adventsmarkt veranstalten.

Bitte merken Sie sich diesen Termin jetzt schon vor.

26. November 2016, 15:00 Uhr bis 19:00 Uhr, auf dem alten Schulhof

Der Nikolaus wird uns wieder besuchen und „Naschereien“ an die Kinder verteilen. Beide Kindergärten werden die Bäume am Eingang des Advent-

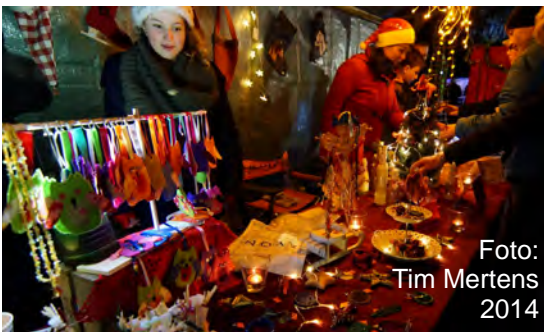


Foto:  
Tim Mertens  
2014

marktes schmücken und die Standbetreiber bieten in heimeliger Atmosphäre tolle Geschenkideen und Dekorationsartikel rund um das Weihnachtsfest an.

Unterstützen Sie mit ihrem Besuch das Engagement der Vereine / Standbetreiber.



# COMPUTER CLINIC

KEINE



....WENN DER COMPUTER NICHT SO  
WILL, WIE SIE ES MÖCHTEN.

ALLES AN HARD- UND SOFTWARE

## COMPUTER SERVICE VOR ORT

WIR BETREUEN IHREN  
COMPUTER BEI IHNEN ZU  
HAUSE ODER IN IHRER FIRMA.

BERND JAZWIC  
HEINRICH-LEVEN-STR. 14  
47809 KREFELD

TELEFON: 02151 - 573 503  
MOBIL: 0170 - 22 52 700  
E-MAIL: INFO@COMPUTERCLINIC.DE



bellavita

## Kosmetik, Massage, Fußpflege & mehr

Margaretenstraße 36, D-47809 Krefeld  
[www.bellavita-online.de](http://www.bellavita-online.de)

Telefon: 02151 4579797

**Isabelle Koerver**  
Kosmetikerin & staatl. gepr. Masseurin  
**Karin Matthiessen**  
Fußpflegerin & Physiotherapeutin

Massage  
Kosmetikbehandlungen  
Fußpflege  
man. Lymphdrainage  
Fußreflexzonenmassage  
Wellnessangebote  
Physiotherapie

Termine nach Vereinbarung, Nur Privat: Selbstzahler und Privatpatienten.

## Fragen an OB Meyer

Mit unserem Schreiben vom 11. Juli baten wir Oberbürgermeister Meyer um die Beantwortung einiger Fragen.

(Kopie an: Bezirksvorsteher Hengst, Stellvertreter Lohmar, Fraktionsvorsitzender CDU Reuters, Fraktionsvorsitzender SPD Winzen)

### Hafenentwicklung

Wurde vor Erteilung der Baugenehmigung an die drei Investoren abgefragt, wie der Güterumschlag erfolgt (Straße, Schiene, Wasser?)

Wurden Angaben gemacht, wie sich der Transport auf die einzelnen Verkehrsträger verteilt und wenn ja, wie wird der Warentransport in und aus dem Hafen in absoluten Zahlen abgewickelt?

Wurden Regelungen/Auflagen für eine Aufstellgenehmigung von LKW in den Nachtstunden und an den Wochenenden getroffen und wenn ja, wie sehen diese aus?

Welche Betriebszeiten sind für die drei Neuansiedlungen genehmigt? Mit welchen Emissionen ist u. U. bei Nachtbetrieb zu rechnen?

Gibt es grundsätzlich ein belastbares Verkehrskonzept für den Hafen und wenn ja, kann dieses eingesehen werden?

Welche konkreten Schritte haben Politik und Verwaltung bisher unternommen, um die Nordanbindung

voranzutreiben? Welchen zeitlichen Horizont für eine Umsetzung gibt es?

Ebenfalls wurden Antworten auf zwei weitere Probleme angefordert:

### Sperrung (Abpollerung) der Latumer Straße

Dem Bürgerverein wurde seitens der Verwaltung mitgeteilt, dass die Schließung im Zuge des Ausbaus der Hafeningstraße eine Bedingung der Fördergeldgeber gewesen sei. Nachvollziehbar ist dies für uns nicht, da die Latumer Straße durch ihre Lage zwischen den beiden Gewerbebetrieben im jetzigen Zustand keine Grundstücke erschließt, die nicht schon von anderer Seite erschlossen wären.

### Neue Straßendecke Düsseldorf StraÙe

Völlig unverständlich ist dem Bürgerverein, warum nur das Teilstück zwischen Hafenstraße und ehemals Firma Bender saniert wird. Der Bereich Floßstraße (ab Berliner Straße) bis Hafenstraße ist in einem noch wesentlich schlechteren Zustand.

Warum wird dieses Teilstück nicht ebenfalls repariert bzw. wann ist damit zu rechnen?

Antworten liegen, bedingt durch die Sommerpause, noch nicht vor.



# Gaststätte "Zum Landhaus"

Inh. Luise Contzen

Familientradition seit über 30 Jahren

Gerne heißen wir unsere Gäste in rustikaler Atmosphäre und mit gutbürgerlicher Küche herzlich willkommen.

>> Kegelbahn / Turnier Dart / Geldspielautomat / Profi-Kicker <<



Geöffnet: ab 17:00 Uhr Küche: 18:00-21:00 Uhr Montags Ruhetag  
Düsseldorfer Str. 296 47809 Krefeld-Stratum Tel.: 02151-571600



Düsseldorfer Str. 296  
47809 Krefeld-Stratum

Tel.: 02151/7829390  
Mobil: 0160/94996721

Offene Sprechstunde: Mo, Di, Do, Fr 16 - 18 Uhr  
Mi, Sa 11 - 13 Uhr

weitere Termine und Hausbesuche nach Absprache

## Akustische Störung

Bei einigen Gellep-Stratumern piepst es, könnte man sagen. Sie hörten sogar in ihren Wohnzimmern unangenehme Geräusche mit hoher Frequenz und fanden heraus, dass die Störquelle bei Air Liquide liegt.

Foto: BV



Aufgrund der Beschwerden über diese neue Geräuschbelästigung aus dem Hafen schrieb der Bürgerverein die Firma Air Liquide an und erhielt folgende Antwort.

*Bei einer gemeinschaftlichen Begehung mit der Bezirksregierung Düsseldorf wurde als Quelle ein Lüfter im Betrieb ausfindig gemacht. An diesem hatte es jedoch keine Veränderung gegeben, sodass daraus geschlossen wird, dass durch die neuen Gebäude in der Nachbarschaft der Schall nun anders reflektiert wird und zu diesen Störungen führt. Erste Maßnahmen führten leider nicht zu einer Verbesserung. Daraufhin wurde der Bau einer Einhausung angestoßen; inzwischen wurde eine Schallschutzisolation um den Lüfter aufgebaut.*

Air Liquide hofft, dass dies eine Verbesserung bringen wird.

Die Bezirksregierung Düsseldorf wurde entsprechend informiert.

Die Anwohner wurden gebeten, die Geräusche "akustisch zu beobachten".

## Bauhaus

Das Erscheinungsbild der „Skyline“ gegenüber vom Friedhof ist nicht schön.

Nachdem die Dimensionen des Neubaus von Bauhaus in Gänze zu sehen sind, hat der Bürgerverein hinsichtlich des Erscheinungsbildes starke Bauchschmerzen, weil die Hallenfassaden sehr bedrückend und wenig ästhetisch auf die Friedhofsbesucher wirken.

Baumpflanzungen auf dem Grundstück sind als Auflage zur Baugenehmigung zu erfüllen.

Bauhaus ist grundsätzlich bereit, über eine weitergehende Begrünung auf der dem Friedhof zugewandten Seite zu reden.

Wir schrieben das Grünflächenamt am 1. Juli an. Ein Ortstermin wegen der zusätzlichen Begrünung soll nach der Sommerpause erfolgen. Zu diesem Termin werden wir auch politische Vertreter und die Presse einladen.



Foto: BV

# Genüsse aus aller Welt

von

## Biggi's BigFood Party-Service

Wie zauberhaft kann doch das Leben sein !

Alles, was Ihnen jetzt noch fehlt, sind liebevoll zubereitete Leckereien zum Vernaschen.

Bei uns finden Sie für jeden Anlass und Geschmack die richtige Komponente, gezauert aus qualitativ hochwertigen Produkten.

Gerne nehmen wir auch Rücksicht auf Unverträglichkeiten und individuelle Ernährungskonzepte und wir bieten mit Vergnügen Alternativen zum Standardangebot an.



Fordern Sie einfach meinen Prospekt an und lassen Sie sich von meinem reichhaltigen Angebot überraschen oder schauen Sie sich auf meiner Internetseite um.

Inh. Biggi Claßen

Büro: Kaiserswerther Str. 72

Produktion: Römer Str. 12

47809 Krefeld

Tel.: 02151/521192

[www.biggis-bigfood.de](http://www.biggis-bigfood.de)

- Termine nach Vereinbarung-



## Gelduba-Park

- bald Weltkulturerbe? -

Gellep-Stratum und das Kastell Gelduba gehören zusammen.

Der Niedergermanische Limes soll Unesco-Welterbe werden, das Kastell Gelduba ist ein Teil davon. Ob Castell oder Kastell, beide Schreibweisen bezeichnen denselben Ort.

Der Standort eines Hafens am Kastell zur Römerzeit war günstig, auch wegen der Nähe zum Handelsweg „Hellweg“ (siehe Heft 24/2009). Dieser war ein wichtiger Transportweg für die Kaufleute und neben Hafen und Garnison ein guter Handelsplatz. Deshalb sicherte und überwachte die römische Garnison den Warenverkehr zwischen den Stämmen jenseits und diesseits des Rheines.

Bei den Ausgrabungsarbeiten für das Hafenwendebecken 1975 wurden die Überreste der römischen Hafenanlage und des Kastells gefunden. Die Park-Anlage Am Kastell wurde als Erinnerungstätte an das römische Kastell angelegt.

Der einstige römische Garnisonsstandort Gelduba lag am Niedergermanischen Limes. Nun soll auch das Kastell ein Teil der internationalen Unesco-Welterbestätte „Grenzen des Römischen Imperiums“ werden. Das Museum Burg Linn (MBL) führt Führungen im Grabungsgebiet Gellep durch, bei denen auch die Anlage Am Castell oder auch der Gelduba-Park genannt, besucht wird.

Auf Initiative des Bürgervereins wurde die Grünfläche vor Kurzem wieder begehbar gemacht und auch die einst vom Bürgerverein errichteten Sitzbänke wurden instandgesetzt.



Erläuterungen, Geländedarstellungen und Gebäudemodelle sind im MBL ausgestellt. Im Café des Museums wird eine Präsentation zur Lage und Geschichte des Kastells Gelduba gezeigt.



Fotos: BV



Leider wurde die Parkanlage in den letzten Wochen durch Vandalismus stark beschädigt und zerstört. Die Instandsetzung wird zur Zeit mit dem Museum und der Rheinhafengesellschaft beraten.

K. Jagusch

Das „Kastell“ ist zu erreichen über Fegeteschstr.–Castellweg-Legionstr.-Latumer Str.-Fußweg „Am Castell“.



Ihre Sparkassen-Berater.  
Unsere Persönlichkeiten  
in Ihrer Nähe.

 Sparkasse  
Krefeld

Mehr Persönlichkeit vor Ort

Die persönliche und kompetente Beratung durch Menschen, die Ihnen nahe sind, ist das, was uns als Sparkasse Krefeld auszeichnet. Weil unsere Beraterinnen und Berater aus Ihrer Mitte kommen und verbunden sind mit Ihrer Region, genießen wir das Vertrauen unserer Kundinnen und Kunden. Darauf sind wir stolz. Denn so bieten wir Ihnen: **Mehr Persönlichkeit vor Ort.**

## Theater und Konzert

Liebe Kulturfreundinnen und Kulturfreunde!

Interessiert es Sie, was die neue Theaterspielzeit bringen wird?

Den Spielplan für die TheaterAboGruppe Gellep-Stratum finden Sie auf der Webseite des Bürgervereins [www.buergerverein-gellep-stratum.de](http://www.buergerverein-gellep-stratum.de).

Wieder einmal können Sie spielerisch durch Länder und Zeiten reisen, gute Bekannte aus der Theater- und Konzertwelt treffen, aber auch mutig neue Stücke und Themen erkunden.

Ich hoffe, der neue Spielplan für unsere TheaterAboGruppe enthält wieder für jeden etwas. Ich freue mich schon jetzt auf ihre Bestellungen. Bitte beachten Sie das Kleingedruckte auf der zweiten Seite des Spielplans, den ich Ihnen auch gerne persönlich zuschicke.

Interesse? Dann melden Sie sich bitte per Gelber Post, e-mail oder Telefon:  
Bernd-Michael Mertin, Kaiserswerther Str. 135 a, 47809 Krefeld  
Tel. 02151/570784  
e-mail: [theatergruppe-gs@gmx.de](mailto:theatergruppe-gs@gmx.de)

Übrigens „e-mail“: Wenn ich von Ihnen eine e-mail-Adresse habe, erhalten Sie auch im Laufe des Jahres Infos von mir, z. B., wenn ich plötzlich zusätzliche Karten habe.

B.-M. Mertin

## Grundstück Hundewiese

Das Grundstück Römerstraße Ecke Düsseldorfer Straße (Hundewiese) wird zum Kauf angeboten.

Auf unsere Anfrage erhielten wir von Oberbürgermeister Meyer die Antwort, dass das Grundstück bereits in dem seit 29.11.1978 rechtskräftigen Bebauungsplan Nr. 368 als Gewerbegebiet ausgewiesen ist. Gemäß dem am 18.6.2015 beschlossenen Haushaltssicherungskonzept sind in einem großen Umfang Grundstücke am Markt anzubieten.

Für den Fall, dass es zu einer Veräußerung käme, verbliebe eine 30 Meter breite und ca. 180 Meter lange Schutz- und Trennfläche zur Düsseldorfer Straße, die dem Immissionsschutz dient und mit Bäumen und Sträuchern zu bepflanzen wäre.



## Garagentrödel

Unser Aufruf für einen Garagentrödel in Gellep-Stratum stieß nur auf geringes Interesse: Zehn Familien, das ist zu wenig, damit ein solcher Trödel Erfolg hat.

Wir bieten Ihnen:

- \* kompetente Beratung
- \* freundliche Mitarbeiter
- \* Lieferservice (nach Absprache)

**REWE**EIGENMARKEN

Feine Welt  
Rewe Bio  
Pro Planet

Der freundliche Supermarkt  
in Ihrer Nähe

# KONTRA-MARKT RIPPERS

Düsseldorfer Str. 304 47809 Krefeld

Fürst von Gelduba

Von jeder verkauften

Flasche Sekt erhält der

Stadteilverein-Gellep-Stratum e. V.

eine Spende von 1 €

Vielen Dank für Ihre Mithilfe

Ihr REWE-Team







# STRATUMER PARÇA-GRILL

## GRIECHISCHE UND DEUTSCHE SPEZIALITÄTEN

Imbiss-Restaurant

Inh. I. Lekkas

Römerstraße 10 - 47809 Krefeld

Telefon 02151 / 572910

Dienstag bis Samstag von 11:00 bis 22:00 Uhr  
Sonntag und Feiertags von 12:00 bis 22:00 Uhr  
Montag Ruhetag, außer an Feiertagen

Sommerzeit: Mai - Juni - Juli - August  
Mittagspause von 14.30 bis 17.15 Uhr

Alle Gerichte auch zum Mitnehmen

*Piano Galerie*

Norbert Pingel

Klavier -und  
Cembalobaumeister



Verkauf Vermietung Verleih  
Stimmungen Reparaturen Transporte

Claudiusstr. 4  
Tel.: 02150 - 911 777

**Musikhaus Lank**

... immer eine Note besser

Noten  
Instrumente  
Zubehör



Akkordeon-Fachgeschäft  
Werkstatt für Handzuginstrumente

40668 Meerbusch-Lank  
[www.musikhaus-lank.de](http://www.musikhaus-lank.de)

## Kirchweihfest St. Andreas 2016

Sonne, angenehme Temperaturen, gute Laune ...

Die vielen Besucher genossen einen rundum gelungenen Tag!

Die kleinen Gäste konnten den großartigen Zauberer bewundern oder sich in einer der beiden Hüpfburgen austoben. Die große Hüpfburg bot sogar eine eigene Kletterwand für kleine Gipfelstürmer.

Vielen Dank an alle fleißigen Helfer und Unterstützer, die dieses Fest organisieren und tatkräftig unterstützen!

Ebenso der Freiwilligen Feuerwehr Gellep-Stratum und Theo Pasch, ohne deren Hilfe der Auf- und Abbau aller Stände nicht möglich wäre.

Vielen Dank natürlich auch für Ihren Besuch!

Tim Mertens

Gesamt-Einnahmen: 3.940,22

Gesamt-Ausgaben: 2.370,22

Erlös: 1.570,00

Davon sind folgende Spenden vorgesehen:

Sternsinger: 100 Euro

Bücherei: 200 Euro

Messdiener: 100 Euro

Senioren: 70 Euro

Kindergarten: 200 Euro

Für die Reparatur Maria am Wege wird noch ein Kostenvorschlag eingeholt.



Fotos: Tim Mertens und BV

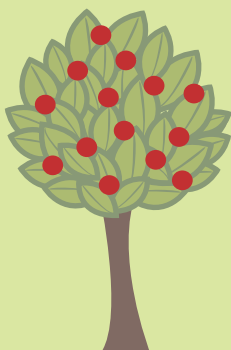
Mehr Fotos von  
Tim Mertens auf:

[www.buergerverein-gellep-stratum.de](http://www.buergerverein-gellep-stratum.de)



Preisverleihung beim  
Torwandschießen des  
Bürgervereins





# Wilhelm Schnitzler GmbH

## Garten- und Landschaftsbau

Düsseldorfer Str. 272  
47809 Krefeld  
w.schnitzlergmbh@t-online.de

Tel.: 0 21 51 - 57 07 54  
Fax 0 21 51 - 52 08 82  
Mobil 0 177 - 569 26 31



## *proCreation PC & Webstudio*

*PC-Service - Webdesign - Webhosting*

# *www.pCWebstudio.de*



*Ihr IT-Management aus  
Gellep-Stratum*

*Inhaber: Markus Kreutz  
Gelleper Straße 26, 47809 Krefeld  
Tel.: 02151 3270066  
Fax: 02151 3277067  
eMail: web@pCWebstudio.de*



## Aktuelles vom TuS Gellep

Das war schon ein tolles, weil seltenes, Erlebnis, als beide Seniorenmannschaften des TuS Gellep in der vergangenen Saison den Aufstieg in die nächsthöhere Klasse schafften.

Die 1. Mannschaft spielt nun nach etlichen Jahren Abstinenz wieder in der Kreisliga A



und der 2. Mannschaft gelang der Aufstieg in die Kreisliga B, wo sie unter anderem auf Nierst und Linn trifft.

Dazu hat sich eine neue 3. Mannschaft gebildet, die in der Kreisliga C antritt.

Inclusive der damit verbundenen zahlreichen Neuanmeldungen eine tolle Entwicklung, die hoffentlich auch von zahlreichen Fans begleitet wird.

Im Bereich der Alten Herren hat der TuS weiterhin eine Ü32-, eine Ü50- und eine Ü60-Mannschaft, so dass der Sportplatz jetzt in der Woche wieder jeden Abend gut gefüllt sein dürfte bzw. schon ist.

Auch gibt es nach einigen Jahren

wieder eine A-Jugend beim TuS Gellep.

Die restlichen Jugendmannschaften spielen übrigens weiterhin als Spielgemeinschaft mit Adler Nierst. Hier kann der TuS aber auf allen Ebenen dringend Verstärkungen gebrauchen.

Leider wird es keine Mädchenmannschaft mehr (zumindest im Moment) unter der Mitwirkung des TuS geben. Bei den diesjährigen Turniertagen wurde das Dorfturnier wieder belebt. Aus allen Zusagen wurden dann die einzelnen Mannschaften ausgelost, was bei den Teilnehmern sehr positiv angekommen ist.

Der diesjährige Vereinsausflug führte wie im Vorjahr ins Emsland und hatte als Höhepunkt den Besuch der Meyer-Werft in Papenburg im Programm.

Auf der Jahreshauptversammlung, die auch vom Vizepräsidenten des Fußballverbandes Niederrhein besucht wurde, hat der TuS u. a. eine neue Satzung verabschiedet und einen neuen Vorstand gewählt.

1.Vorsitzender bleibt Ralf Pfaff, Geschäftsführer Georg Steuten. Zum sportlichen Leiter Fußball wurde Michael Büscher und zur sportlichen Leiterin Breitensport Karen Lange gewählt.

Und das alles unter dem Motto: TuS ist Muss!

**PIZZERIA**  
**Gian Toni**  
 auch im Internet: [www.pizza-Stratum.de](http://www.pizza-Stratum.de)

**Pizzeria Gian Toni**  
**Domenico, Valentino**  
**Düsseldorfer Str. 304**  
**47809 Krefeld**

**Telefon: 0 21 51 / 57 19 90**  
**E-Mail: [webmaster@pizza-stratum.de](mailto:webmaster@pizza-stratum.de)**  
**Web: <http://www.pizza-stratum.de>**

Pizza-Taxi täglich von 18-22 Uhr\* und mittags von 12 – 14 Uhr (ausser Mittwochs)  
 \*auf Anfrage liefern wir bis 23 Uhr.

Pizza-Taxi täglich von 18-21 Uhr\* und mittags von 12 – 14 Uhr (ausser Mittwochs)

**PIZZATAXI**  
**0 21 51 - 57 19 90**  
 Lieferung außerhalb Stratum ab 10 €

**1966 - als die Fußballer auch den Aufstieg schafften.**



Matth. Breuer, J. Kreutz, E. Abel, K. Waldeck, L. Lurz, E. Thomaßen,  
 D. Strucker, G. Nauck, H. Winkmann, M. Hegger, W. Liegner, Trainer  
 W. Till, H. Korbmacher, H. Ziegerer, H. G. Bohr, A. Lurz, P. Baakes,  
 P. Höhl, W. Cousin

Das Foto wurde uns von unserem Mitglied  
 Horst Naber geschickt.

## Papa Buba

Uwe Beckers spielt seit über 30 Jahren Fußball im TUS Gellep. Dort fand er sehr viele Unterstützer für sein Schulprojekt in Gambia, dem ärmsten Land Afrikas. Aber der Reihe nach:



Fotos von U.B. zur Verfügung gestellt.

Spende vom Straßenfest Kaiserswerther Straße

1998 lernte der damals 33-Jährige durch einen gambianischen Freund das faszinierende Land kennen, das ihn nicht mehr loslassen sollte. Seit zehn Jahren arbeitet der Fachinformatiker in einem Teilzeit-Modell, damit er etwa die Hälfte des Jahres in Gambia verbringen kann.

2007 kaufte er in Brikama Madina ein großes Grundstück mit einem verfallenen Haus, das er je nach Zeit und Geld, umbaute. Es gab kein Wasser und keinen Strom. Deshalb wurde zuerst ein Wasserloch für einen 40 mtr. tiefen Brunnen gegraben. Die Deutsche Botschaft förderte zum Glück mit der Kleinstprojektförderung den Bau. Wenn jedoch etwas kaputt geht, muss Beckers das selber reparieren.



„In der Bauphase lernte ich meine Frau Fatou kennen, die auch aus dem Dorf stammt“, erzählt er. „Wir haben eine gemeinsame Tochter, die Emma.“

Als das eigene Haus fertig war, stellte sich Beckers die Frage: „Was mache ich jetzt damit?“ Langsam reifte die Idee, eine Schule zu bauen, weil die Kinder 7 km zur nächsten Schule laufen mussten.

„In meiner Nachbarschaft wohnte ein qualifizierter Lehrer, mit dem ich beriet, was wir für unsere Kinder tun können. Mit den Dorfältesten habe ich dann alles in trockene Tücher gebracht. Die Freude im Dorf war natürlich riesig.“



Nun hatte ich ein Problem. Wie das alles finanzieren? Ich machte mein Projekt bei Freunden, Verwandten, Bekannten und Arbeitskollegen bekannt und es fanden sich mehr Helfer als ich zu hoffen gewagt hatte“, berichtet er. „Nach langer Wartezeit erhielt ich endlich die Genehmigung von dem gambianischen Bildungsministerium zur Eröffnung „meiner Schule“, die ich nach meinen beiden Töchtern Emma-Christine-Grundschule LBS“ nannte – natürlich mit





**„Nah sein.“**

Team  
Geschäftsstelle  
Uerdingen



**Jeder Mensch hat etwas, das ihn antreibt.**

**Wir machen den Weg frei.**

**„Nah sein.“**

Wir sind da Zuhause, wo Sie es sind.  
Hier sind wir fest verwurzelt.  
Hier kennen wir uns aus.  
Wir sind da, wo Sie uns brauchen.

[www.vbkrefeld.de](http://www.vbkrefeld.de)

**Volksbank  
Krefeld eG**





der Hoffnung, dass diese das Projekt einmal weiterführen.“

"Papa Buba", wie er liebevoll genannt wird, hat jetzt 16 Leute angestellt. Ab September werden 239 Kinder in sieben Klassen unterrichtet. Sogar Manieren werden den Schülern in dem ersten Jahr vermittelt.

Eine weiterführende Schule soll noch gebaut werden und zwei Waisenhäuser. Nach der Klasse 12 sind die jungen Leute befähigt für Ausbildung und Arbeit im Tourismus, der Wirtschaftsfaktor Nummer eins ist.

Ihm liegen besonders die Mädchen seines Dorfes am Herzen. „Weil gerade die Frauen in Gambia hart arbeiten, wäre es mein großer Wunsch, ihr Leben zu erleichtern“, sagt er. „Inzwischen begreifen die Familien, dass Mädchen, die nach der Schule arbeiten können, den Familien mehr helfen.“

Die Schule dient auch den Erwachsenen. Es gibt einmal im Monat Treffen

für Mütter. Auf diesen Informationsveranstaltungen geht es um Themen wie Bildung, Gesundheit, Ernährung, auch Aufklärung zur Mädchenbeschneidung. In Kooperation mit einem Arzt aus dem Nachbardorf versucht "Papa Buba", die Einheimischen über die Risiken der noch häufig praktizierten Beschneidungen aufzuklären.

In Deutschland sammelt Beckers für sein Dorf alles Mögliche vom Sperrmüll, bei EBAY, aus Kleidercontainern. Sogar neue Müllcontainer erhielt er von einer Firma.

Es gibt noch viel zu tun ...

Wenn auch Sie unterstützen wollen: Die Patenschaft für ein Kind kostet nur 5 Euro pro Monat.

Sparkasse Krefeld  
Grundschule Gambia  
IBAN:

DE24 3205 0000 1063 4458 27

BIC: SPKRDE33XXX

Inzwischen wurde ein gemeinnütziger Verein gegründet, der Spendenquittungen ausstellt.

Mehr erfahren Sie über das Projekt:  
[www.Facebook.de/Grundschule Gambia](http://www.Facebook.de/GrundschuleGambia)  
[www.unterrichtfueralle.wordpress.com](http://www.unterrichtfueralle.wordpress.com)  
[www.SchulprojektGambia.org](http://www.SchulprojektGambia.org)  
you tube „papa buba song“



# Haarstudio Birgit

Inh. Birgit Leven  
Ernst-Velten-Straße 14, 47809 Krefeld-Stratum  
Telefon 02151 / 57 38 59

Mi. 9:00 - 12:00 Uhr  
Do. und Fr. 9:00 - 18:00 Uhr  
Sa. 8:00 - 12:00 Uhr

## Petra Mühlbauer Ihre STEUER - BERATERIN

...für den privaten Bereich.  
...für Unternehmer.  
...für Existenzgründer.

Am Oelvebach 67  
47809 Krefeld

Weitere Beratungsstelle:

Ostwall 195  
47798 Krefeld

E-Mail: [info@stb-muehlbauer.de](mailto:info@stb-muehlbauer.de)

Web: [www.stb-muehlbauer.de](http://www.stb-muehlbauer.de)

Tel.: 02151-523717

Fax: 02151-523718

Steuern  
Vermögen  
Finanzen  
Strategien

Sie  
sind  
der

**Mittel-  
punkt**

meiner  
täglichen  
Arbeit

Vertrauen  
Sicherheit  
Lösungen  
Erfolg

Gregor Roosen  
Dr. Kurt Hartwich  
Klaus-Werner Schrewe  
Marianne Jagusch  
Veronika Menne  
Klaus Jagusch  
Michael Kern  
Tobias Kreuzer  
Heinz Spörk

1. Vorsitzender  
2. Vorsitzender  
Kassierer  
Geschäftsführerin  
Schriftführerin  
Beirat  
Beirat  
Beirat  
Beirat

☎ 520798  
☎ 571842  
☎ 570882  
☎ 0160/91022500  
☎ 952236  
☎ 572762  
☎ 6049837  
☎ 158082  
☎ 520275

## Reiseberatung ganz nach Ihren Wünschen

Ich lasse Ihre Urlaubswünsche in Erfüllung gehen:  
Ohne beschwerliche Wege durch den Internet-Dschungel,  
individuelle persönliche Beratungszeiten.

## Flexibel und mobil

Ich bin persönlicher Reiseberater und berate Sie, wo immer Sie möchten. Zu Hause, im Büro oder am Telefon. Mein Motto:  
Individuelle Beratung ohne Zeitlimit in entspannter und unge-  
störter Atmosphäre.

## Erfahrung und Kompetenz

Ob Familienurlaub, Kreuzfahrt, Golfreise oder Last Minute-  
Schnäppchen – die Welt der Reisen ist seit Jahren mein Beruf  
und meine Leidenschaft.

## TAKE OFF

- ✓ Ein Unternehmen der World of TUI
- ✓ Wir buchen alle namhaften Veranstalter
- ✓ modernste EDV für Beratung und Preisvergleich



### Ihre Persönliche Reiseberatung

Marlis Johnson

47809 Krefeld

02151 / 95 22 04

marlis.johnson@takeoff-reisen.de

www.reiseberatung-krefeld-stratum.de

## Rätsel



Was war im letzten Heft falsch?

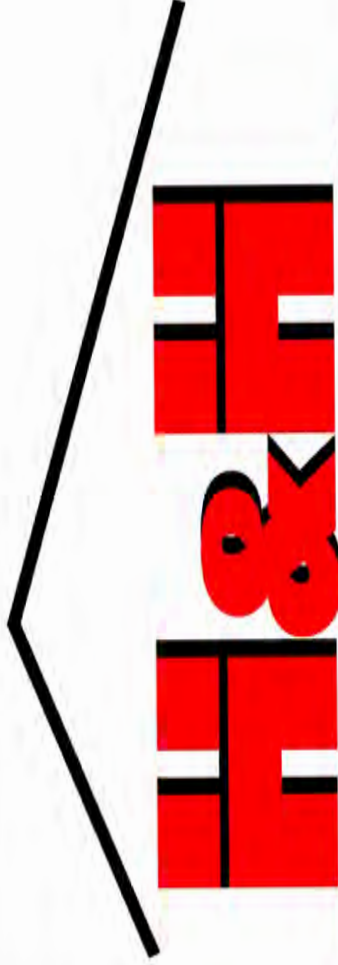
Einsendeschluss ist der 31. Oktober

Lösung bitte mit Angabe von Namen, Adresse und Tel.-Nr. per mail an:  
buergerverein@gellep-stratum.de oder einen Zettel abgeben bei: Veronika  
Menne, Am Oelvecbach 137.

Unter den richtigen Antworten wird ein Gutschein unserer Inserenten verlost.  
Zusätzlich gibt es dieses Mal einen Gutschein fürs Kino.

Die Lösung des letzten Rätsels lautet: Ein X steht unter dem Beitragsjahr.

Der Gewinner Robert Stirken erhielt einen Gutschein für den Parga-Grill.



G e b r ü d e r H o l l o h G b R

# Bauunternehmung

Wir bieten an:

- Schlüsselfertiges Bauen
- Sanierungsarbeiten
- Rohbaubarbeiten
- Umbauarbeiten
- Klinkerarbeiten
- Wärmedämmverbundsysteme
- Estricharbeiten
- Putzarbeiten
- Erdarbeiten
- Kanalarbeiten
- Abbrucharbeiten



Mit uns nehmen  
Ihre Pläne Gestalt an.

[www.hollohbau.de](http://www.hollohbau.de)

47809 Krefeld – Stratum · Römerstraße 12  
Mobil: 0173/2722954 · Tel. 02151 / 52 30 741



## Weihnachten steht vor der Tür

Wer kennt das nicht, bereits Monate vor dem Weihnachtsfest tauchen die ersten Süßigkeiten in den Regalen der Discounter auf.

Da möchten wir als Bürgerverein in nichts nachstehen und Sie auf unseren eigens für unser „Dorf“ abgefüllten Sekt „Fürst von Gelduba“ aufmerksam machen.

Das Etikett zeigt den Fürstenhelm, der 1962 auf dem südlichen Gräberfeld von Gellep-Stratum ausgegraben wurde. Neben einer Münze fand sich ein rostiger Klumpen, der sich später, nach der Restaurierung, als das prächtigste Stück der Ausgrabung herausstellen sollte: Der Helm des Frankenfürsten Arpvar. Er starb ca. 525 in seiner Amtszeit an seinem Dienstsitz in Gelduba.



*Es handelt sich um einen sogenannten Spangenhelm, bestehend aus einer eisernen Basis mit aufgelegten Bronzeplatten. Darüber genietet vergoldete Bronzespangen sind mit eingepunzten Ornamenten verziert. Der Stirnreif ist mit vergoldetem Bronzeblech belegt mit dreifach einge-*

*presster Matrize: eine menschliche Maske zwischen löwenartigen Tieren, dazwischen Weinranken mit Trauben, an denen Vögelchen picken.*

*Die Art des Spangenhelmes geht wahrscheinlich auf iranische Vorbilder zurück; außer in Gellep wurden weitere 32 in Europa gefunden. Es war gewiss das Vorrecht hochgestellter Persönlichkeiten, derartige Helme zu tragen, eher zur Zierde und als Rangabzeichen, denn als Schutzhelm im Kampfe.*

*(Angaben aus Wikipedia)*

Mit dem Kauf des Sektes haben Sie immer ein persönliches Geschenk aus "ihrem Ort", das etwas Besonderes ist. Egal ob Geburtstag, Goldhochzeit, Weihnachten, Silvester oder auch nur so: Dieser Sekt passt zu allen Gelegenheiten.



Darüber hinaus unterstützen Sie den Bürgerverein mit jeder verkauften Flasche, da ein kleiner Obolus an den Bürgerverein / Stadtteil-Verein geht.

## Schlosserei, Stahl- & Metallbau Reparaturen & Kunstschmiede



Kunstschmiede und Schlosserei  
Stahl- Metallbau und Reparaturen  
Schweißfachbetrieb nach DIN 18800-7  
seit 1948

Römerstraße 23 · 47809 Krefeld-Stratum  
Telefon 0 2151 - 57 18 22 Telefax 52 06 20  
Internet: [www.Schlosserei-Beeser.de](http://www.Schlosserei-Beeser.de)

Fo. Fritz Beeser Inh. Stefan Beeser e.K. Römerstraße 23, 47809 Krefeld

## Unser Leistungsumfang

- Reparaturen aller Art
- Stahlbaumontage u. Demontage
- Stahlbau
- Stahlbalkone
- Geländer aller Art in Stahl , VA, Alu
- Treppen in Stahl ,VA mit Holz -o. Steinzeugstufen
- Leitern
- Zäune
- Vordächer aller Art in Stahl, Alu, VA mit Glas o. Kunststoffeindeckung
- Türen, Fenster in Stahl , Alu , VA
- Hoftore , Garagentore ( Schwing. –o. Sektionaltore ) , Fabrikat : Hörmann, Novoferm, Normstahl
- Industrietore ( Sektional-o.Rolltore)
- Brandschutztüren u. Tore
- Vorrichtung- u.Musterbau
- Schweißarbeiten im Lohn in folgenden Verfahren WIG , MIG/MAG, E-Hand

Schweißfachbetrieb nach DIN 18800-7 und DIN EN 1090 (incl. CrNi-Stähle)

**Testen Sie unsere Leistungsfähigkeit !!!**

## Ihr Mitspracherecht beim Stromnetzausbau

Kennen Sie ihr Mitspracherecht beim Stromnetz?

Haben Sie Fragen rund um den Ausbau der Stromnetze in Deutschland?

Alle Bürger/innen können sich mit ihrem Anliegen und ihren Interessen auch in Krefeld an ein Bürgerbüro wenden:

Krefeld-Bockum, Uerdinger Str. 543,  
Tel. 3 60 48 37.

Zweimal wöchentlich ist öffentliche Sprechstunde:

Dienstag, 16:00-19:00 Uhr,

Donnerstag, 10:00-13:00 Uhr.

Mit den Bürgerbüros werden dauerhaft Ansprechpartner in den verschiedenen Regionen bereitgestellt. Außerdem zeigt der Bürgerdialog Stromnetz, welche Beteiligungsmöglichkeiten es für Bürger/innen in den jeweiligen

Planungsphasen gibt, damit Ideen und Anregungen eingebracht werden können.

Der Bürgerdialog Stromnetz stellt frühzeitig, noch vor den formellen Beteiligungsmöglichkeiten zu konkreten Leitungsvorhaben allgemeine Informationen zu allen Fragen rund um die Energiewende und den Netzausbau bereit. Dabei ergänzt der Bürgerdialog Stromnetz das Informationsangebot der Bundesnetzagentur, des Bundesministeriums für Wirtschaft und Energie, der Übertragungsnetzbetreiber, aber auch der Bürgerinitiativen um unabhängige Positionen und Fakten.

Auf [www.buergerdialog-stromnetz.de](http://www.buergerdialog-stromnetz.de) finden Sie einfache und verständliche Informationen zu den Netzausbauvorhaben in Deutschland.



Foto: BV





## **St. Martinszug am 4.11.2016 Abmarsch 17:30 Uhr**

Zugweg:

Legionstr. - Heinrich-Leven-Str. -  
Düsseldorfer Str. - Taubenacker -  
Am Oelvecbach - rechts Kaisers-  
werther Str. - Taubenacker -  
Düsseldorfer Str. - Legionstr.

Feuer auf dem Schulhof

## **Was machen Schmetterlinge im Winter?**

Im Frühling, Sommer und im Herbst sieht man überall die schönen bunten Schmetterlinge. Aber was machen sie eigentlich im Winter?

Die Überwinterungsstrategien der Schmetterlinge sind ausgesprochen unterschiedlich. Einige trotzen als Falter der Winterkälte, andere überwintern als Ei, andere als mehr oder weniger weit entwickelte Puppen und wiederum andere ziehen wie die Zugvögel in wärmere Gegenden.

Als Falter überwintern nur 6 von ca. 180 Tagfalterarten in Deutschland: der Kleine Fuchs, der Große Fuchs,

## **Messe- & Monteurappartements Römerstraße 12 - 47809 Krefeld-Stratum**

**Tel.: 0173-7343280**  
**[www.messemotels.de](http://www.messemotels.de)**  
**[info@messemotels.de](mailto:info@messemotels.de)**

**Hy Messemotels**

wir vermieten tage- , wochen- und  
monatsweise. Preise auf Anfrage.





winzigen Raupen. Bis diese erwachsen sind und sich verpuppen, vergeht viel Zeit, so dass die Falter erst ab Juni/Juli, manche erst im August schlüpfen.

Raupen überwintern als Jungraupe, halberwachsen oder auch als erwachsene Raupe. Manche verkriechen sich in der Vegetation, andere bauen sich ein Überwinterungsgespinnst und einige überwintern sogar völlig ungeschützt festgesponnen an Pflanzenteilen. Die Raupen des Ameisenbläulings überwintern in Ameisennestern, wo sie sich im Frühjahr verpuppen. Die überwinterten Raupen fressen meist im Frühjahr noch weiter und verpuppen sich erst später. Die ersten Falter sieht man dann ab Mai/Juni.

Aus der Überwinterungsstrategie erklärt sich die Seltenheit einiger Arten. Die Puppen werden an Stengeln von Pflanzen festgemacht, um den Winter zu überstehen. Da wir Menschen aber die Angewohnheit haben, im Herbst in Feld, Flur und Garten Ordnung zu schaffen, gibt es leider immer weniger Plätze zum überwintern.

Manche Arten können den Winter bei uns nicht oder nur in Ausnahmefällen überstehen. Ihr Vorkommen bei uns hängt davon ab, dass im Frühsommer Falter aus Südeuropa oder Nordafrika bei uns einwandern. Diese zugezogenen Falter erzeugen dann bei uns eine im Hochsommer fliegende Nachfolgeneration.

Quellen:  
Internet M. Lohmann, Dietmar Bückart

das Tagpfauenauge, der Zitronenfalter, der C-Falter und der Trauermantel. Sie ziehen sich an geschützte Orte zurück und verbringen die Wintermonate in einer Kältestarre. Besonders kälteresistent ist der Zitronenfalter. Er ist durch ein körpereigenes Frostschutzmittel geschützt und kann kälteste Winter im Freien überstehen. Die Arten, die als Falter überwintern, flattern als erste Frühlingsboten im Februar oder März wieder durch die Lüfte.

Die Schmetterlinge, die die kalte Zeit als Ei oder Puppe überstehen, stimmen ihre Überwinterungsstrategie auf die Entwicklung von Knospen, Blättern und Blüten der Pflanzen ab, von denen sich ihre Raupen ernähren.

Die Puppen der Falter sind an Pflanzenteilen angesponnen, in Kokons eingesponnen oder im Boden eingegraben. Da die Puppen im Frühjahr noch eine Entwicklung durchmachen müssen, erscheinen die Falter erst im Frühjahr ab ca. April/Mai.

Die Eier werden im Sommer an Pflanzenteile angeheftet und überdauern so ohne besonderen Schutz den Winter. Im Frühjahr schlüpfen die

## Wussten Sie das?

Sie erleichtern unserem Kassierer die Arbeit, wenn Sie ihre Mitglieds-Nr. gut lesbar auf der Überweisung angeben.

Ihre Mitglieds-Nr. finden Sie auf dem Adressetikett auf der Rückseite des Heftes!

Sie können erkennen, ob Sie ihren **Beitrag** bis zum laufenden Jahr überwiesen haben.

Eheleute/Herr/Frau, MN: 111  
Mustermann  
Musterstraße 999  
47809 Krefeld

Die Zahlen 14 15 16 17 stehen für das Beitragsjahr. Steht ein x darunter, so ist der Beitrag bezahlt.

Wenn Sie in den letzten Tagen bezahlt haben, konnte das nicht mehr für das

14 15 16 17  
x x x x

Ehepaare 4 EUR/Jahr, Singles 3 EUR/Jahr

Kontoverbindung des Bürgervereins: Sparkasse Krefeld

IBAN: DE 58 3205 0000 0060 0545 17, BIC: SPKRDE33XXX

Sie interessieren sich für die Grundstücks- und Immobilienangebote der Stadt Krefeld?

Nach erfolgter Anmeldung werden Sie automatisch benachrichtigt, wenn neue Grundstücke oder Objekte vom Fachbereich 21 zum Verkauf stehen.

<http://www.krefeld.de/de/allgemein/newsletter/>

Unter folgendem Link können Sie die aktuellen Angebote der Liegenschaftsverwaltung Krefeld zu städtischen Grundstücken abrufen:

<http://www.krefeld.de/de/dienstleistungen/grundstuecke-und-immobilien-aktuelle-angebote-der-stadt-krefeld/>

Unter folgendem Link können Sie die aktuellen Angebote des Gebäudemanagements abrufen:

<https://www.krefeld.de/de/dienstleistungen/an-und-verkauf-von-staedtischen-gebaeuden/>

Fotos und die letzten Ausgaben von „**Gellep-Stratum - Unser Dorf**“ finden Sie auf der Internetseite: [www.buergerverein-gellep-stratum.de](http://www.buergerverein-gellep-stratum.de)

Foto: privat



## Überraschung

Monika und Pascal Reuter werden als Prinzenpaar in der kommenden Session die Narren in Gellep-Stratum regieren.

## Südanbindung des Hafens

Für Freitag, 17. Juni, hatten die Bürgervereine Linn und Gellep-Stratum zu einer Ortsbegehung an der Ossumer Straße / Kurkölner Straße eingeladen.



Fotos: BV

# Veranstaltungen und Termine für Gellep-Stratum

.02.10. Erntedankfest Gartenbauverein	10:30 Uhr An der Puppenburg
22.10. Weinfest Männergesangverein	20:00 Uhr Pfarrsaal
01.11. Totengedenken Gellep-Stratum	15:00 Friedhof
04.11. Martinsumzug	17:00 Legionstraße
05.11. 2. Skatturnier beim Gartenbauverein	Oase An der Puppenburg
12.11. Karnevalserwachen	20:11 Uhr Pfarrsaal
13.11. Volkstrauertag (alle Vereine)	11:00 Uhr vor St. Andreas 11:15 Uhr Ehrenmal
26.11. Adventsmarkt (alle Vereine)	Siehe Seite 3

**Messe St. Andreas** - sonntags, 10:15 Uhr

**Öffnungszeiten der kath. öffentl. Bücherei St. Andreas (köb)**

Sonntag 11-12 Uhr und Dienstag 15-17 Uhr

## Seniorentreff St. Andreas:

Jeden 2. Mittwoch im Monat, 14:30 Uhr im Pfarrheim, Spielenachmittag

Informationen: Margret Baum, Telefon 57 05 13.

Weitere Veranstaltungen und Termine siehe Schaukästen Lanker Straße und am Schulhof  
Änderungen vorbehalten

## Haben Sie Wünsche und Anregungen?

Sollten Sie zu bestimmten Themen mit dem Bürgerverein sprechen wollen, besteht dazu Gelegenheit in den Vorstandssitzungen. Die Termine können Sie bei allen Vorstandsmitgliedern erfragen.

Damit wir uns vorbereiten können, benötigen wir ihren Antrag 10 Tage vor der Sitzung. Diesbezüglich können Sie sich an Gregor Roosen oder Dr. Kurt Hartwich wenden (Tel.-Nr. siehe Seite 22).

## Impressum:

Herausgeber: . Bürgerverein Gellep-Stratum e.V.  
Kaiserswerther Str. 47, 47809 Krefeld  
[www.buergerverein-gellep-stratum.de](http://www.buergerverein-gellep-stratum.de)

Redaktionsteam: Veronika Menne ☎952236, Gregor Roosen ☎520798

Anzeigenannahme: Dr. Kurt Hartwich ☎571842

Redaktionsschluss: für die nächste Ausgabe 15. November 2016

Die inhaltliche Verantwortung der zur Verfügung gestellten Texte und Bilder liegt beim Einsender. Die Redaktion des Heftes behält sich vor, Texte zu kürzen und zu verändern.

